

**SPÉCIAL
TOUR**

Juillet 2015

- **Histoire** : les doublés Giro-Tour 1975 : Thévenet fait chuter Merckx
- **Rencontre** : Nairo Quintana
- **Insolite** : un Gaulois sur le Tour



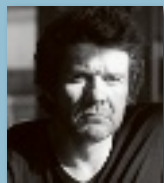
«**Jersey :
le paradis
des cyclistes**»

TOP VÉLO N°220 **TOP VÉLO**



NOS TESTS DE LUMINOSITÉ

**Les lunettes
photochromiques**



PORTRAIT

**Erwann
Mentheour**

Le militant
du bien-être

Essai vélo
Argon 18 Nitrogen



**Le cahier
du cyclosporitif**

**Bien se préparer
pour la montagne**
L'entraînement
continu en questions
Les fruits de l'été

Équipement : les **tenues** high-tech
Technique : adaptez vos **braquets** et votre **freinage**
Pratique : **Strava** et les **sites** communautaires
Évasion : **Gavia, Mortirolo, Stelvio**,
3 cols de légende...



Dossier Montagne

M 03380 - 220H - F: 5,50 € - RD



Horamell

ANT/GUY: 6,90€ - REU: 8,20€ - CH: 8,80€ - BEL: 6,50€ - ESP: 6,50€
ITA: 6,60€ - AND: 6,50€ - CAN: 10\$CAN - GR: 6€ - LUX: 6,10€
MAR: 6,20€ PORT. CONT: 6,50€ - TOM S: 1000 XPF - NL: 6,50€



CÉCILE & CYRIL COLLE

Partis en décembre dernier pour un tour du monde des fourneaux, nos deux aventuriers continuent leur périple. Ce mois-ci, ils sont en Nouvelle-Zélande.



Ça roule au pays des kiwis



TOUJOURS DANS L'HÉMISPHERE SUD, LES SELLES & POIVRE ONT FRANCHI LE PACIFIQUE POUR SE RENDRE EN NOUVELLE-ZÉLANDE. SENS DESSUS DESSOUS, ILS DÉCOUVRENT AOTEAROA, "LE PAYS DU LONG NUAGE BLANC" EN MAORI, AUX PRÉMICES DE L'HIVER. CHANGEMENT RADICAL DE DÉCOR POUR LA SUITE D'UN VOYAGE PLEIN DE SURPRISES.

La péninsule de Coromandel est le paradis de l'arc-en-ciel. Il y en a toujours un pour vous guider.

On a perdu le 14 mai! » Gros désarroi en arrivant à Auckland: nous avons quitté Santiago du Chili le 13 au soir, pour atterrir le 15 au matin. Plutôt déstabilisant de franchir la "time line"... Pas autant cependant que de récupérer le vélo de Cécile avec une roue pliée en 8 à la sortie de la soute. Premier contact avec le pays chez Bruce, l'artiste du dévoilage de roue: malgré le geste sûr de ses coups de clés à rayons, il n'a rien pu faire, si ce n'est une nouvelle roue montée maison !

Welcome to Waiheke Island

Passés les premiers frissons mécaniques, nos hôtes Guillaume et Ling nous emmènent skier à Snow Planet, la piste de ski indoor d'Auckland. Ça commence très fort. Regonflés à bloc, deux jours plus tard nous traversons la baie en ferry direction Waiheke Island. Là-bas, nous découvrons une île de beauté parsemée de vignobles, de plages paisibles et de collines paysagères, avec quelques moutons par-ci par-là. Nos premières sensations en terre kiwi se révèlent inoubliablement déroutantes. Premier dépaysement: changer son rétroviseur de côté car ici on conduit à gauche!



Passer notre premier rond-point est un grand chamboulement mais finalement on s'y fait bien. La seule chose qui nous colle à la peau est le sens du regard avant de croiser ou traverser une route : à tous les coups, on se plante et la voiture n'arrive jamais d'où on l'attend... Nous découvrons aussi qu'ici quand on nous dit « *it's billy* » (c'est vallonné), l'information est fiable et à ne pas prendre à la légère. Les ponts et chaussées n'ont pas jugé utile de faire des virages dans une piste de décollage pour atténuer la pente, et à moins de 15 % aucun panneau n'indique la côte. Voilà comment on termine une petite balade le nez au vent sur les chemins de l'île avec 1 300 mètres de dénivelé pour 48 km au compteur !

Les arcs-en-ciel de Coromandel

De retour de Waiheke, nous quittons Auckland en direction de la péninsule de Coromandel. Entre Hauraki's Bay et la Bay of Plenty, cette bande de terre conjugue routes de bord de mer, cols et collines, plages paradisiaques, anciennes mines d'or et sources chaudes à tous les coins de village. Pour nous, Coromandel restera pour toujours "rainbow paradise" : on a parfois pédalé des journées entières guidés par un arc-en-ciel. Simplement magique ! Ensuite, on a trouvé le remède ultime pour oublier qu'une grosse journée de pluie nous attend : la dégustation de moules fumées à 10h du matin ! Si, on a osé. Même que c'était drôlement bon. Aux dires de nos amis Emma et Doug, le poisson fumé de Coromandel était assurément l'attraction à ne pas manquer dans cette petite bourgade maritime. Quelques jours plus tard, à quelques pas de la sublime plage de Papamoa Beach, nous nous sommes régalez d'avocats et de kiwis dorés, fraîchement cueillis. Plus soft et tout aussi délicieux !

Que ce soit à Rotorua ou Waiotapu, fumerolles et sources chaudes jalonnent le chemin.



La Nouvelle-Zélande est célèbre pour ses moutons. Pour l'instant, nous n'en avons pas vu tant que ça !

RECETTE PAVLOVA (NOUVELLE-ZÉLANDE)



Ce classique des fêtes de famille néo-zélandaises se compose de meringue surplombée de crème fouettée et de fruits acidulés. Notez que les cuisiniers (ères) néo-zélandais (es) eux-mêmes admettent que c'est une recette exigeante qui requiert un peu de patience pour parvenir à une parfaite exécution : l'objectif étant de réussir à avoir une meringue moelleuse dedans et croquante dehors.

Ingrédients :

- 5 blancs d'œufs
- 400 g de sucre en poudre
- 2 cuillères de farine de maïs
- 1 à 2 cuillères à café de vanille liquide
- 2 cuillères à café de vinaigre blanc
- 25 cl de crème liquide

Battre les blancs d'œufs en neige. Ajouter le sucre petit à petit puis les autres ingrédients. Étaler sur une feuille de papier sulfurisé : la meringue doit prendre la forme d'un gros gâteau rond d'au moins 5 cm de haut. Placer en bas d'un four chaud (200 °C), baisser à 120 °C et cuire pendant 2 h. Éteindre le four et laisser refroidir toute la nuit.

Après refroidissement complet, recouvrir la meringue de crème fouettée (à la main, sans sucre) et de fruits de saison. Les kiwis, fruits de la passion et fruits rouges conviennent parfaitement, leur goût acidulé se mariant à merveille avec le sucre de la meringue.

Te Ara Ahi, circuit cyclo-thermal

Fumerolles, sources chaudes, piscines de boue bouillonnante, cratères, geysers et lacs volcaniques : à Rotorua, cœur de l'activité géothermique du pays, on en a vu de toutes les couleurs ! C'est extrêmement impressionnant de voir des fumerolles s'élever de partout, même en pleine ville et aux portes des maisons. Seul inconvénient, une forte odeur de soufre peu clémente pour les narines. D'ailleurs, on a profité pour s'offrir une petite trempette thermale, parfaite pour la récupération musculaire... Aussitôt délassés, les vélos ont repris du service pour rallier Waiotapu, le monde des merveilles géothermiques de la Nouvelle-Zélande. Te Ara-Ahi est un circuit cyclable d'une cinquantaine de kilomètres. Cet itinéraire part des terrasses fumantes de Rotorua pour arriver aux piscines de boues bouillonnantes de Waiotapu, "eaux sacrées" en maori. Dans ce parc géothermique multicolore, on déambule entre des rivières chaudes, des terrasses ciselées par les écoulements de silice, les "piscines-champagne", lacs orange et turquoise qui font des bulles, des fumerolles et un lac vert fluo coloré par une forte concentration d'arsenic. À l'image de ce voyage, haut en couleurs !